

2010.5.28

# 2010年度3月期 決算説明会



スカイマーク株式会社



# トピックス

## 新路線

- 2009年12月25日 神戸 - 那覇 就航
- 2010年01月28日 羽田 - 那覇 深夜便就航
- 2010年04月16日 神戸 - 茨城 就航

## 新機材

- 2009年04月
  - 2009年11月
  - 2009年12月
- } B737-800 導入



# 損益計算書

(百万円)

	2008年3月期 通期実績	2009年3月期 通期実績	2010年3月期 通期実績	2011年3月期 予想
事業収益	50,373	42,317	41,458	51,000
事業費	44,094	42,225	35,919	43,900
販売管理費	3,055	2,634	2,397	2,500
営業利益	3,224	2,543	3,143	4,600
営業外損益	475	155	187	100
經常利益	2,749	2,389	2,957	4,500
当期純利益	2,628	2,040	2,627	2,500



# 四半期損益計算書

(百万円)

	2009年6月期 第1四半期 会計期間	2009年9月期 第2四半期 会計期間	2009年12月期 第3四半期 会計期間	2010年3月期 第4四半期 会計期間
事業収益	8,839	12,206	9,573	10,840
事業費	8,687	8,976	8,813	9,443
販売管理費	551	632	538	677
営業利益	-399	2,598	222	720
営業外損益	-28	-150	32	-41
經常利益	-427	2,448	255	678
当期純利益	-453	2,441	-175	814



# ASK・RPK・RASK・CASK

	2008年3月期 通期実績	2009年3月期 通期実績	2010年3月期 通期実績	2011年3月期 予想
<b>ASK【座席キロ】</b> 【提供座席×運航距離】 (単位=千席キロ)	4,747,655	4,220,724	4,122,980	5,422,000
<b>RPK【旅客キロ】</b> 【旅客数×運航距離】 (単位=千人キロ)	3,650,212	3,143,328	3,236,732	4,266,000
<b>RASK</b> 【=売上/ASK】 (単位=円)	10.35	9.86	9.98	9.32
<b>CASK</b> 【=総コスト/ASK】 (単位=円)	9.93	10.62	9.50	8.56



# 貸借対照表

(百万円)

	2008年3月期	2009年3月期	2010年3月期
使用総資産	18,415	17,889	20,482
自己資本	9,564	8,723	11,391
(自己資本比率)	(51.5%)	(48.1%)	(54.8%)
有利子負債	0	0	0
ROE	27.5%	-	23.1%
ROA (含;オペレーティングリース 債務)	6.7%	-	5.2%
EBITDA (営業利益+減価償却)	4,314	-	4,230



# キャッシュフロー

(百万円)

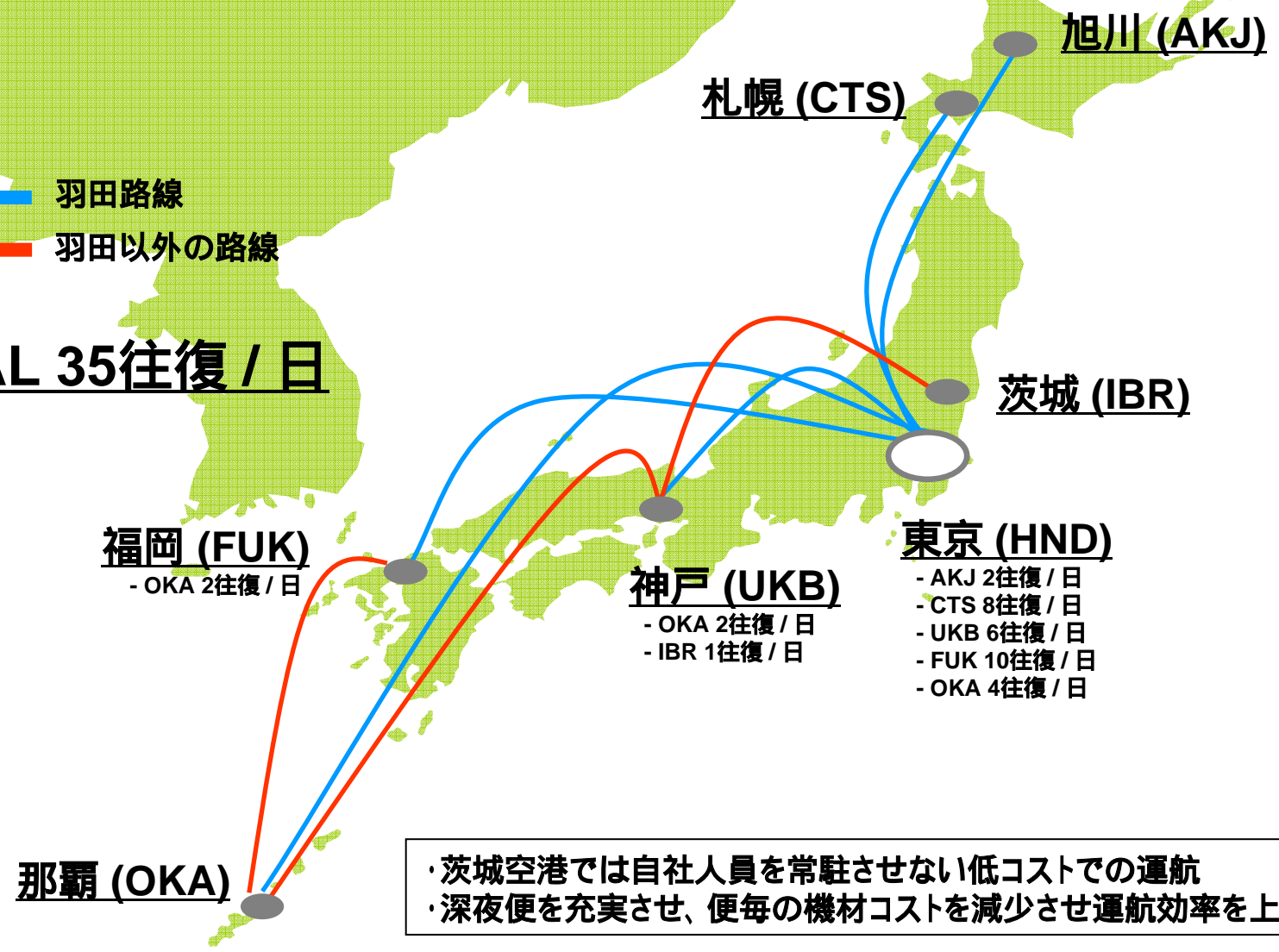
	2008年3月期 (通期)	2009年3月期 (通期)	2010年3月期 (通期)
営業CF	3,424	870	5,348
投資CF	1,369	435	903
財務CF	1,758	1,139	16
現金残高	1,489	3,067	7,503



# 就航路線

 羽田路線  
 羽田以外の路線

## TOTAL 35往復 / 日



**福岡 (FUK)**  
- OKA 2往復 / 日

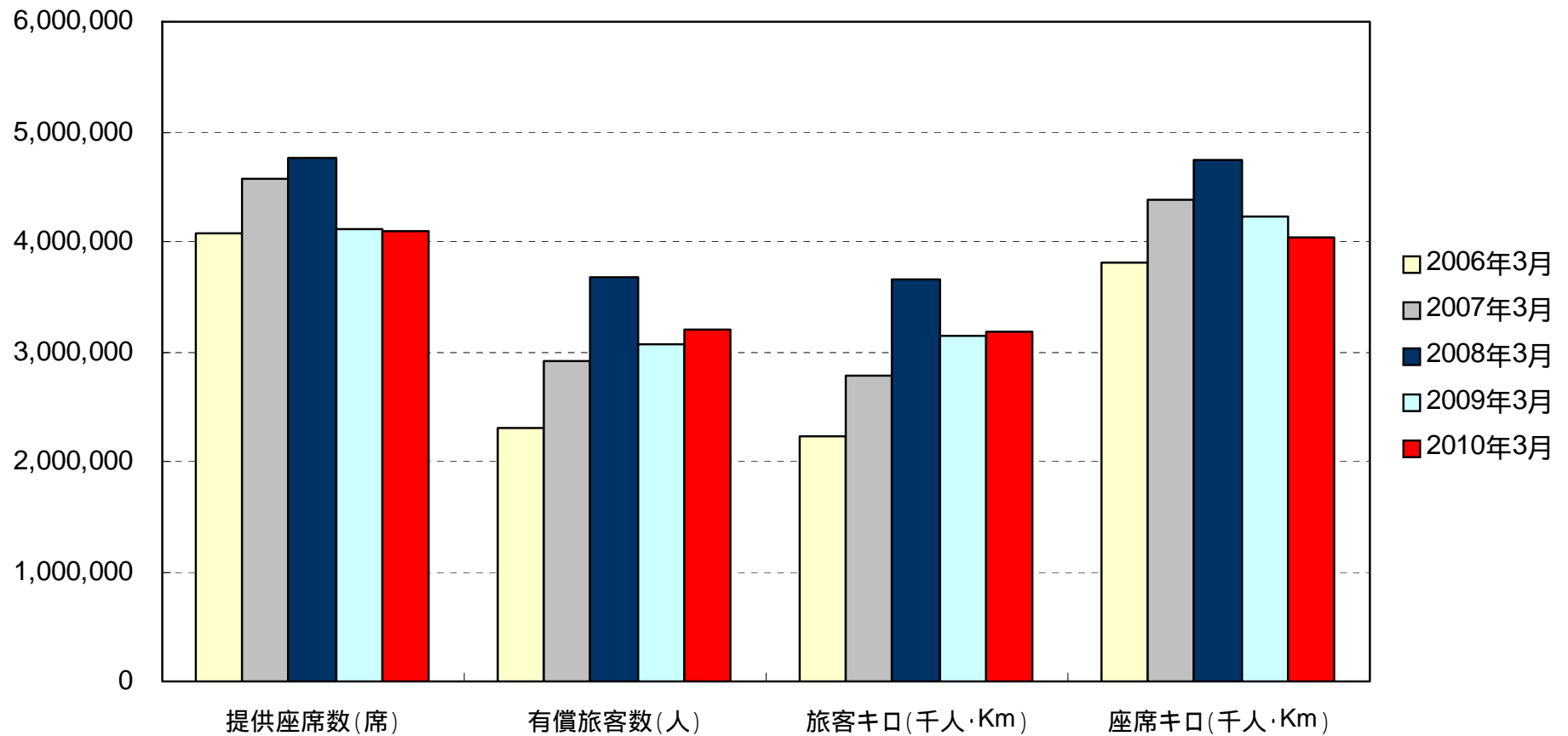
**神戸 (UKB)**  
- OKA 2往復 / 日  
- IBR 1往復 / 日

**東京 (HND)**  
- AKJ 2往復 / 日  
- CTS 8往復 / 日  
- UKB 6往復 / 日  
- FUK 10往復 / 日  
- OKA 4往復 / 日

・茨城空港では自社人員を常駐させない低コストでの運航  
 ・深夜便を充実させ、便毎の機材コストを減少させ運航効率を上げる

(2010年4月時点)

# 輸送実績

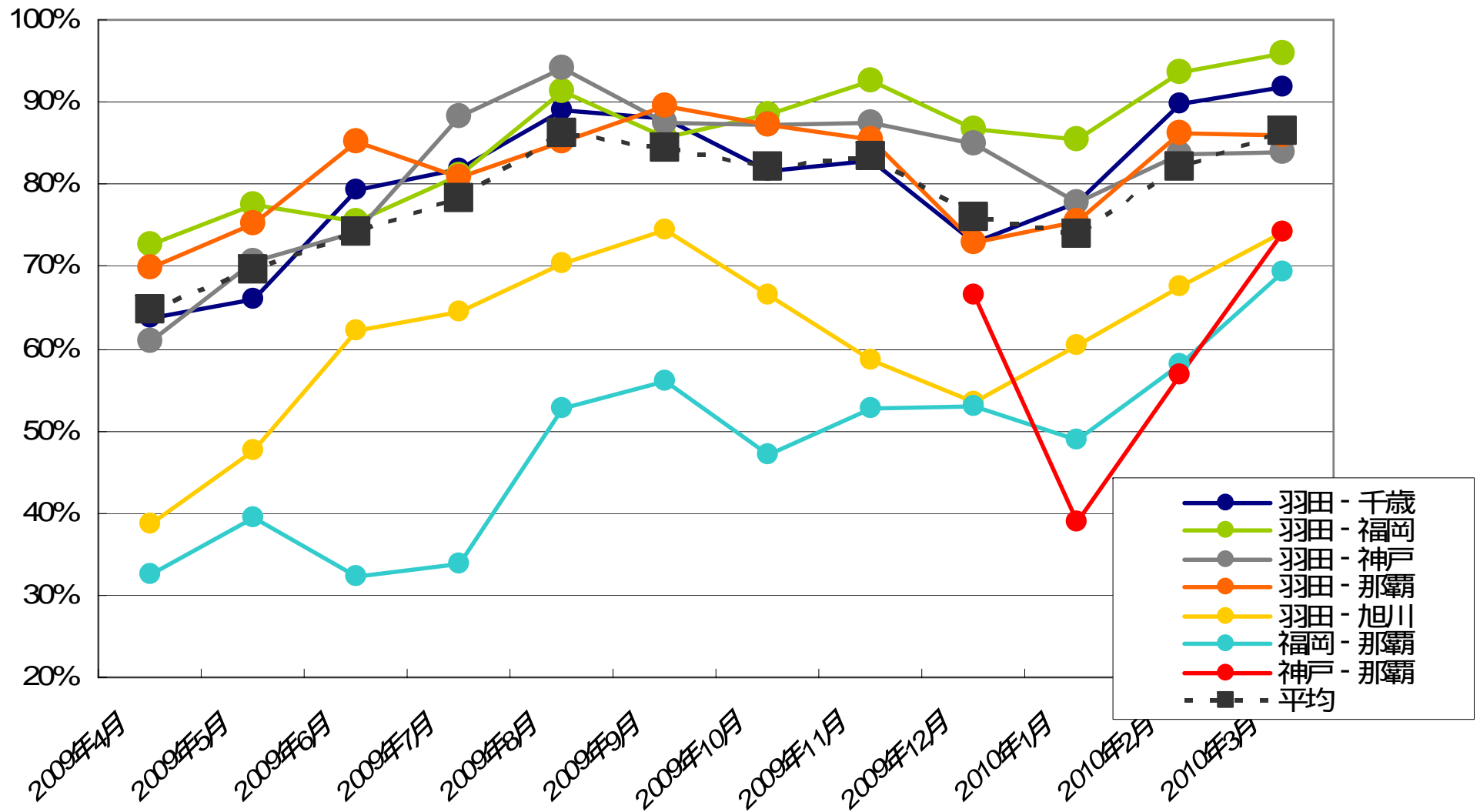




# 運航実績

	2006年3月期	2007年3月期	2008年3月期	2009年3月期	2010年3月期
運休率	5.55%	3.95%	1.92%	3.15%	0.82%
欠航率	1.44%	1.10%	1.22%	0.76%	0.62%

# 2009年度 路線別搭乗率推移





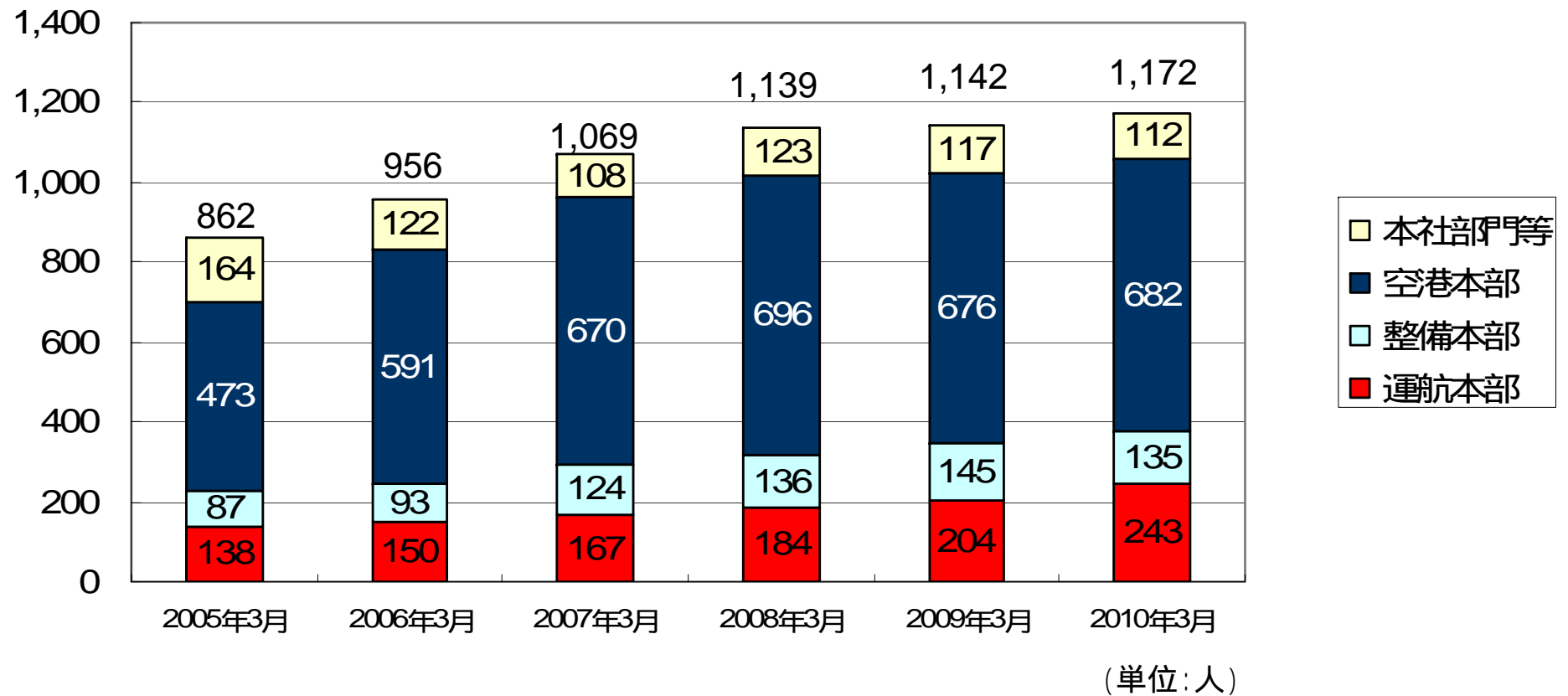
# 従業員数推移(1)

	2006年3月	2007年3月	2008年3月	2009年3月	2010年3月
運航本部	150	167	184	204	243
整備本部	93	124	136	145	135
空港本部	591	670	696	676	682
本社部門等	122	108	123	117	112
合計	956	1,169	1,139	1,142	1,172

運航本部:外国人受入出向機長を含む。

(単位:人)

# 従業員数推移(2)



# 保有機材



**Boeing 737-800**

- 機材数:12機 (全機材177席)



# 機材入替

機種 (導入順番)	FY2008												FY2009											
	4	5	6	7	8	9	10	11	12	1	2	3	4	5	6	7	8	9	10	11	12	1	2	3
JA767A B6(1)	■	■	■																					
JA737Q B3(7)				■	■	■	■	■	■	■	■	■	■	■	■	■	■	■	■	■	■	■	■	■
JA767B B6(2)	■	■	■	■	■																			
JA737R B3(8)				■	■	■	■	■	■	■	■	■	■	■	■	■	■	■	■	■	■	■	■	■
JA767F B6(3)	■	■	■	■	■	■	■	■	■	■	■	■	■											
JA737U B3(10)													■	■	■	■	■	■	■	■	■	■	■	■
JA767D B6(4)	■	■	■	■	■	■	■	■	■	■	■	■	■	■	■	■	■	■	■	■				
JA737H B3(1)				■	■	■	■	■	■	■	■	■	■	■	■	■	■	■	■	■	■	■	■	■
JA737K B3(2)				■	■	■	■	■	■	■	■	■	■	■	■	■	■	■	■	■	■	■	■	■
JA737L B3(3)				■	■	■	■	■	■	■	■	■	■	■	■	■	■	■	■	■	■	■	■	■
JA737M B3(4)				■	■	■	■	■	■	■	■	■	■	■	■	■	■	■	■	■	■	■	■	■
JA737N B3(5)				■	■	■	■	■	■	■	■	■	■	■	■	■	■	■	■	■	■	■	■	■
JA737P B3(6)				■	■	■	■	■	■	■	■	■	■	■	■	■	■	■	■	■	■	■	■	■
JA737T B3(9)													■	■	■	■	■	■	■	■	■	■	■	■
JA737X B3(11)																					■	■	■	■
JA737Y B3(12)																						■	■	■
<b>B6機材数</b>	4	4	4	3	3	2	2	2	2	2	2	2	2	1	1	1	1	1	1	0	0	0	0	0
<b>B3機材数</b>	6	6	6	7	8	8	8	8	8	8	8	9	9	10	10	10	10	10	10	10	11	12	12	12
<b>合計</b>	10	10	10	10	11	10	10	10	10	10	10	11	11	11	11	11	11	11	10	10	11	12	12	12
	10機体制												11機			12機								

2009年9月以降、保有機材は全てB737-800型機へ統一。



# 自社訓練施設

自社格納庫内に自社シミュレーター (CAE式B737-800型)・モックアップ・EVACスライドを設置。更に12月には2機目のシミュレーターが導入され、訓練効率の更なる向上が見込まれる。シミュレーターには2台ともにHead Up Display (HUD)を装備。



CAE社製7000シリーズ  
フル・フライト・シミュレーター  
Head Up Display (HUD) を装備



客室訓練用モックアップ

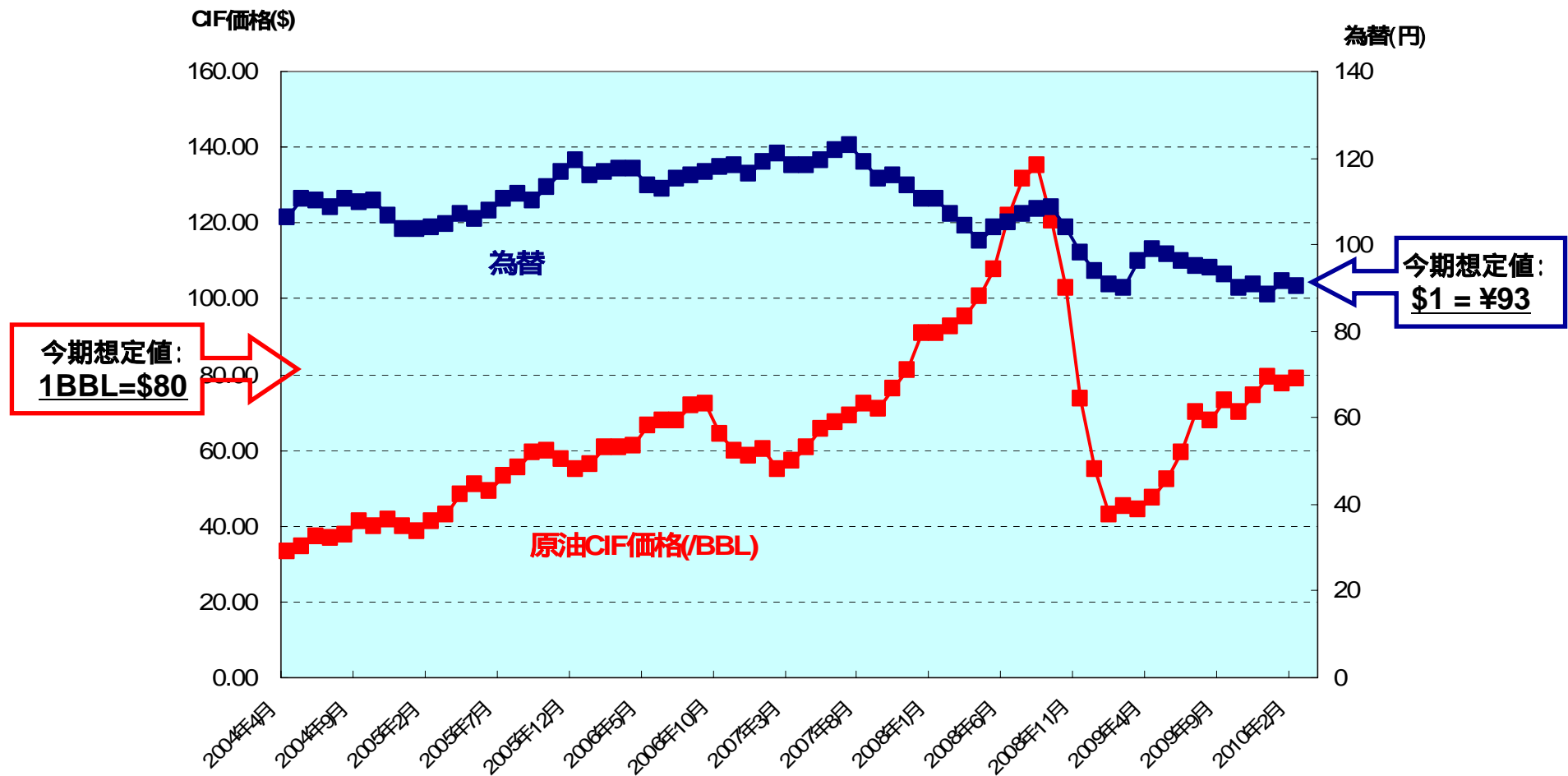


Evacuation訓練用  
スライド



Head Up Display (HUD)

# 為替・ドバイ原油価格推移



# 今後の計画路線

- 現行路線
- 計画路線
- 国際計画路線

ハバロフスク (KHV)

東京 (HND)

名古屋 (NGO)

神戸 (UKB)

福岡 (FUK)

九州  
北九州 (KKJ)  
鹿児島 (KOJ)  
熊本 (KMJ)  
長崎 (NGS)

グアム (GUM)

- ・2010年10月に羽田に新滑走路完成  
発着枠が増加 国内ネットワークの充実
- ・夜間便の充実 運航効率の上昇
- ・神戸をハブ空港に位置づけ、羽田以外での国内ネットワーク充実
- ・羽田から国際線(深夜早朝便)を就航 将来の国際線拡充の実証



# 業績予想

2011年3月期 (2010年4月1日～2011年3月31日)

売上	51,000百万円
経常利益	4,500百万円
当期利益	2,500百万円
運航便数	32,000便

前提	為替	\$1 = 93.00円
	原油 (ドバイ原油)	1BBL = \$80.00
	設備投資	2,000百万円



# 問い合わせ先

〒144-0041

東京都大田区羽田空港1-5-5

電話 03-5708-8280

URL <http://www.skymark.jp/>

注) 前記の予想数字等は、本資料の発表日現在において  
入手可能な情報に基づいて作成したものであり、  
実際の業績は、今後様々な要因によって異なる場合が  
あります。



ありがとうございました

スカイマーク株式会社

# PL比較(速報値)

2010.05.28

(単位 = 百万円)

	07/03		08/03		09/03		10/03	
運航回数	18,646 回		20,379 回		20,110 回		22,828 回	
座席キ口(千)	4,388,785		4,747,654		4,220,723		4,122,980	
売上	39,726	100%	50,373	100%	42,317	100%	41,458	100%
総費用(事業費 + 販売管理費)	44,902	113.03%	47,149	93.60%	44,859	106.01%	38,316	92.42%
【事業費】	42,449	106.85%	44,094	87.53%	42,225	99.78%	35,919	86.64%
( 航行費 )	20,539	51.70%	22,731	45.13%	20,868	49.31%	17,685	42.66%
給与手当等	1,054	2.65%	1,365	2.71%	1,234	2.92%	1,542	3.72%
燃料費・燃料税	11,639	29.30%	13,263	26.33%	12,379	29.25%	9,052	21.83%
(内訳) 燃料費	8,380	21.09%	9,943	19.74%	9,517	22.49%	6,411	15.46%
燃料税	3,259	8.20%	3,319	6.59%	2,862	6.76%	2,641	6.37%
空港使用料(含;保安料)	6,170	15.53%	5,897	11.71%	4,943	11.68%	4,379	10.56%
(内訳) B767 発着回数	12,111	64.95%	10,641	52.22%	5,454	12.89%	1,129	4.95%
B737 発着回数	6,535	35.05%	9,738	47.78%	14,656	34.63%	21,699	95.05%
その他	1,676	4.22%	2,206	4.38%	2,312	5.46%	2,712	6.54%
( 整備費 )	8,140	20.49%	6,844	13.59%	8,534	20.17%	5,789	13.96%
給与手当等	882	2.22%	1,135	2.25%	1,022	2.42%	1,259	3.04%
整備部品費	1,080	2.72%	506	1.00%	981	2.32%	557	1.34%
業務委託費 ( 1 )	2,844	7.16%	1,651	3.28%	1,504	3.55%	1,230	2.97%
整備引当金繰入 ( 2 )	-129	-0.32%	1,139	2.26%	381	0.90%	1,544	3.72%
返還整備費引当 ( 2 )	2,623	6.60%	1,534	3.05%	3,763	8.89%	453	1.09%
その他	840	2.11%	879	1.74%	883	2.09%	745	1.80%
( 機材費 )	7,985	20.10%	8,163	16.21%	6,705	15.84%	6,230	15.03%
航空機材リース料	6,588	16.58%	6,834	13.57%	5,540	13.09%	5,194	12.53%
航空保険料	530	1.33%	484	0.96%	334	0.79%	362	0.87%
その他(部品償却費等)	867	2.18%	845	1.68%	831	1.96%	674	1.63%
( 運送費 )	3,402	8.56%	3,781	7.51%	3,327	7.86%	2,959	7.14%
給与手当等	1,663	4.19%	1,967	3.90%	1,613	3.81%	1,623	3.91%
運送サービス費 ( 3 )	953	2.40%	1,120	2.22%	635	1.50%	723	1.74%
業務委託費 ( 4 )	641	1.61%	600	1.19%	570	1.35%	566	1.37%
その他	145	0.37%	94	0.19%	509	1.20%	47	0.11%
( 空港管理費 )	2,375	5.98%	2,553	5.07%	2,777	6.56%	3,240	7.82%
給与手当等	736	1.85%	956	1.90%	1,055	2.49%	1,586	3.83%
業務委託費 ( 5 )	119	0.30%	148	0.29%	117	0.28%	131	0.32%
賃貸料	1,239	3.12%	1,216	2.41%	1,326	3.13%	1,258	3.03%
その他	281	0.71%	233	0.46%	279	0.66%	265	0.64%
( その他 )	7	0.02%	21	0.04%	14	0.03%	16	0.04%
【販売管理費】	2,453	6.17%	3,055	6.06%	2,634	6.22%	2,397	5.78%
販売手数料	439	1.11%	698	1.39%	605	1.43%	610	1.47%
広告宣伝費	450	1.13%	452	0.90%	341	0.81%	106	0.26%
給与手当等	632	1.59%	789	1.57%	694	1.64%	804	1.94%
情報システム費	71	0.18%	72	0.14%	43	0.10%	37	0.09%
その他	861	2.17%	1,044	2.07%	951	2.25%	840	2.03%
営業利益	-5,176	-13.03%	3,224	6.40%	-2,543	-6.01%	3,143	7.58%
経常利益	-4,917	-12.38%	2,749	5.46%	-2,389	-5.65%	2,956	7.13%
当期純利益	-4,944	-12.45%	2,627	5.22%	-2,040	-4.82%	2,627	6.34%
(単位 = 千円)								
1便売上	2,131		2,472		2,104		1,816	
1便費用	2,408		2,314		2,231		1,678	

1 整備費(業務委託費) 整備委託料 部品修理・交換費用等

2 返却整備引当金・定期整備引当金繰入

返却整備引当金 = リース機材返還決定後、見積もった返却整備費用を、期間按分して計上。

定期整備引当金 = 機体・エンジンごとにそれぞれの定期整備内容に対応する整備費を見積もり、定期整備実施時期が到来するまでの期間、使用実績に応じて計上。

3 運送サービス費 機内サービス費(飲料等客室関連費用) 交通費 非常旅客取扱費 保守修繕費 リース料

4 運送費(業務委託費) 地上電源使用料等空港ランプハンドリング業務委託料 保安(手荷物検査業務等)委託料

5 空港管理費(業務委託費) 旅客用空港内バス運送費用等

# 路線別収入比較(速報値)

2010.05.28

		07/03期	08/03期	09/03期	10/03期
全線 (含国際線・貨物等)	機材数	B767=6機 B737=4機	B767=4機 B737=6機	B767=2機 B737=9機	B767=0機 B737=12機
	売上総額(千円)	39,725,919	50,373,161	42,316,783	41,458,379
	運航便数(便)	18,646	20,379	20,110	22,828
	提供座席数(席)	4,573,934	4,769,228	4,107,476	4,099,807
	有償搭乗者数(人)	2,912,704	3,680,207	3,071,758	3,198,804
	旅客キ口(千人キ口)	2,778,184	3,650,213	3,143,327	3,236,733
	座席キ口(千席キ口)	4,388,786	4,747,655	4,220,723	4,122,980
	有償座席利用率	63.30%	76.88%	74.47%	78.50%
羽田～福岡線 運航距離=1,041km	運航便数(便)	6,926	7,243	7,146	7,270
	提供座席数(席)	1,914,603	1,905,814	1,666,268	1,369,102
	有償搭乗者数(人)	1,234,849	1,459,705	1,282,992	1,164,975
	有償座席利用率	64.50%	76.59%	77.00%	85.09%
	マーケットシェア	15.22%	17.94%	15.97%	15.53%
羽田～神戸線 運航距離=695km	運航便数(便)	5,199	5,004	3,575	3,921
	提供座席数(席)	969,436	1,110,377	665,823	694,017
	有償搭乗者数(人)	724,286	869,630	515,587	562,906
	有償座席利用率	74.71%	78.32%	77.44%	81.11%
	マーケットシェア	56.97%	60.25%	46.35%	56.06%
羽田～千歳線 運航距離=894km	運航便数(便)	5,392	6,036	5,367	5,831
	提供座席数(席)	1,376,331	1,193,863	949,959	1,022,532
	有償搭乗者数(人)	760,001	934,757	730,170	822,127
	有償座席利用率	55.22%	78.30%	76.86%	80.40%
	マーケットシェア	7.71%	9.61%	7.70%	9.15%
羽田～那覇 運航距離=1,687km	運航便数(便)	933	1,818	2,089	2,221
	提供座席数(席)	258,604	509,968	483,285	411,117
	有償搭乗者数(人)	168,695	386,068	355,757	336,087
	有償座席利用率	65.23%	75.70%	73.61%	81.75%
	マーケットシェア	4.08%	7.19%	6.54%	6.57%
羽田～旭川 運航距離=1052km	運航便数(便)			1,791	1,269
	提供座席数(席)			317,007	234,168
	有償搭乗者数(人)			175,366	146,917
	有償座席利用率			55.32%	62.74%
	マーケットシェア			17.72%	14.89%
福岡～那覇 運航距離=1008km	運航便数(便)			142	1,421
	提供座席数(席)			25,134	251,517
	有償搭乗者数(人)			11,886	120,937
	有償座席利用率			47.29%	48.08%
	マーケットシェア			-	8.31%
その他路線 (神戸～那覇等)		321,968	414,371	0	442,095
旅客収入合計	売上(千円)	38,416,513	49,122,695	41,616,255	41,133,998
貨物収入	売上(千円)	894,267	650,698	81,122	4,011
その他収入	売上(千円)	415,139	599,768	619,406	320,369

マーケットシェア……国土交通省の資料に基づく旅客数のシェア

# キャッシュフロー(速報値)

	07/03期	08/03期	09/03期	10/03期
営業キャッシュフロー	2,495	3,425	870	5,348
投資キャッシュフロー	1,605	1,370	436	904
財務キャッシュフロー	2,133	1,759	1,139	16
現金(同等物)の増減	1,967	296	1,578	4,436
現金(同等物)残高	1,193	1,489	3,067	7,504
減価償却費	1,316	1,090	1,144	1,087
設備投資額	1,122	671	2,496	1,849